

ISTRUZIONI DI MONTAGGIO

FITTING INSTRUCTIONS
INSTRUCTIONS DE MONTAGE
MONTAGEANLEITUNG
INSTRUCCIONES DE MONTAJE

NR.ARTICOLO: 38105/G

DISPOSITIVO DI TRAINO TIPO TOWING BRACKET TYPE DISPOSITIF DE REMORQUAGE TYPE ANHÄNGEVORRICHTUNG TYPE DISPOSITIVO DE CARRO TIPO	38105
---	--------------

PER AUTOVEICOLI
FOR CARS
FOR AUTOS
FÜR KRAFTFAHRZEUGE
PARA AUTOVEHICULO

TATA PICK-UP

TYPE

207

2007 →

CLASSE E TIPO DI ATTACCO
CLASS AND HITCH TYPE
CLASSE ET TYPE DE CROCHET
KLASSE UND BEFESTIGUNGSART
CLASES DE ACOPLAMIENTO

OMOLOGAZIONE
HOMOLOGATION
HOMOLOGATION
HOMOLOGATION
ZULASSUNG
APROBACION

CARICO VERTICALE MAX
MAX VERTICAL MASS
MASSE VERTICALE MAXIMUM
ZUL. STUETZLAST
CARGA MAX. VERTICAL

F

e3 00 - 7394
(DIR. 94/20/CE)

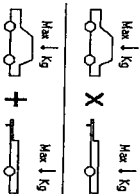
S = 120 kg

VALORE D

D VALLE
D VALEUR D
D WERT
VALOR D

D = 14,7 kN

D =



COPPIA DI SERRAGGIO PER VITI:

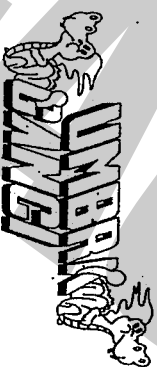
TORQUE SETTINGS FOR NUTS AND BOLTS:

COUPLE DE SERRAGE POUR VIS:

SCHRAUBENANZUGSMOMENT:

MOM. DE PRESSION PARA TORNILLOS Y TUERCAS:

M6 =10Nm	M8 =25Nm
M10=55Nm	M12=85Nm
M14=135Nm	M16=200Nm



UMBRA RIMORCHI S.r.l. Via C. Pizzoni, 37/39 - 06132 S. Sisto - Perugia - Italy
Tel. +39(0)755280260-5280453 Fax +39(0)755287033

NOTE IMPORTANTI:

1. Prima dell'installazione assicurarsi che il dispositivo di traino in oggetto sia adatto per il veicolo sul quale lo si intende installare verificando che il n° di omologazione e di estensione oppure il tipo dell'autoveicolo, riportati sulla carta di circolazione, esista sul documento del gancio traino. In caso contrario consultare l'ufficio documenti per chiarimenti o richiesta di documenti aggiornati.
2. Il dispositivo di traino è un elemento di sicurezza e come tale deve essere installato solamente da un tecnico specializzato.
3. Elementi danneggiati o usurati devono essere sostituiti con ricambi originali da un tecnico specializzato.
4. E' proibito effettuare qualsiasi tipo di modifica significativa o riparazione alla struttura del dispositivo di traino.

USO E MANUTENZIONE:

5. La sfera del dispositivo di traino deve essere mantenuta pulita e lubrificata. Per la massima sicurezza controllare saltuariamente il diametro della sfera; qualora il diametro della stessa, in diversi punti, sia ridotto a 49 mm il dispositivo di traino non potrà essere più utilizzato sino alla sostituzione della sopraaccata sfera.
6. Dopo 1000 Km di traino tutta la bulloneria del dispositivo di traino deve essere controllata e riportata al valore di coppia di serraggio come indicato nella pagina delle istruzioni di montaggio.

ATTENZIONE:

L'installatore del gancio di traino ha l'obbligo di fissare, all'altezza della sfera, in posizione ben visibile, una targhetta con l'indicazione del carico massimo sulla sfera prescritto per la vettura sulla quale viene montato il dispositivo di traino.

DISPOSITIVO DI TRAINO TIPO: 38105
TIPO FUNZIONALE: 207 ? 2,2, opp. 207 ??? 2,2, opp. 207 ??? 2,2, opp. 207 ??? 2,2, opp. 207 ??? 2,2, opp. 207 ??? 2,2
CARICO STATICO SU SFERA: 75 Kg
LARGHEZZA MAX RIMORCHIABILE: per veicoli con larghezza 1700 mm = 2,40 m per veicoli con larghezza 1715 mm = 2,45 m per veicoli con larghezza 1810 mm = 2,55 m
MASSA RIMORCHIABILE: (vedere nella carta di circolazione del veicolo).

DA COMPILARE PER IL COLLAUDO

DICHIARAZIONE DI RESPONSABILITA' PER IL MONTAGGIO:

Si dichiara che il presente dispositivo di traino tipo.....
è stato montato a regola d'arte, rispettando le prescrizioni fornite sia del costruttore del veicolo che del costruttore del dispositivo di traino, sull'autoveicolo modello..... con targa.....

(timbro e firma)

Si dichiara inoltre di aver informato l'utente del veicolo sull'USO e MANUTENZIONE del dispositivo stesso.

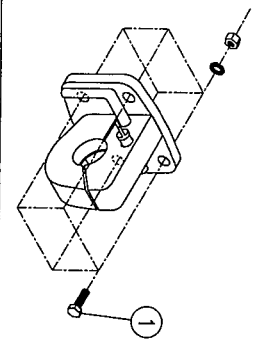
- 1) Nr. 2 / VITE M12x120 - CONTACT - DADO
- 2) Nr. 2 / VITE M12x35 - CONTACT - DADO
- 3) Nr. 2 / VITE M12x100 - DIST. $\phi 17 \times 2$ LG.56 mm - CONTACT - DADO
- 4) Nr. 2 / VITE M10x35 - CONTACT
- 5) Nr. 4 / BULLONE M10

NR. ARTICOLO
38105/G

U.R. tipo GRIFO

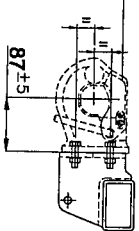
Appr. Nr. DGM*7*0001 G2

- 1) Nr.4 VITE M10x35 - CONTACT - DADO



GANGIO AD UNGINO
APPROVATO DINAMIC 13840
DISPOSITIVO DI ATTACCO
CLASSE "S"
OMOLOGATO DIR. 94/20/CE

QUOTE: "e", "f"



ISTRUZIONI DI MONTAGGIO:

CODICE: 38105

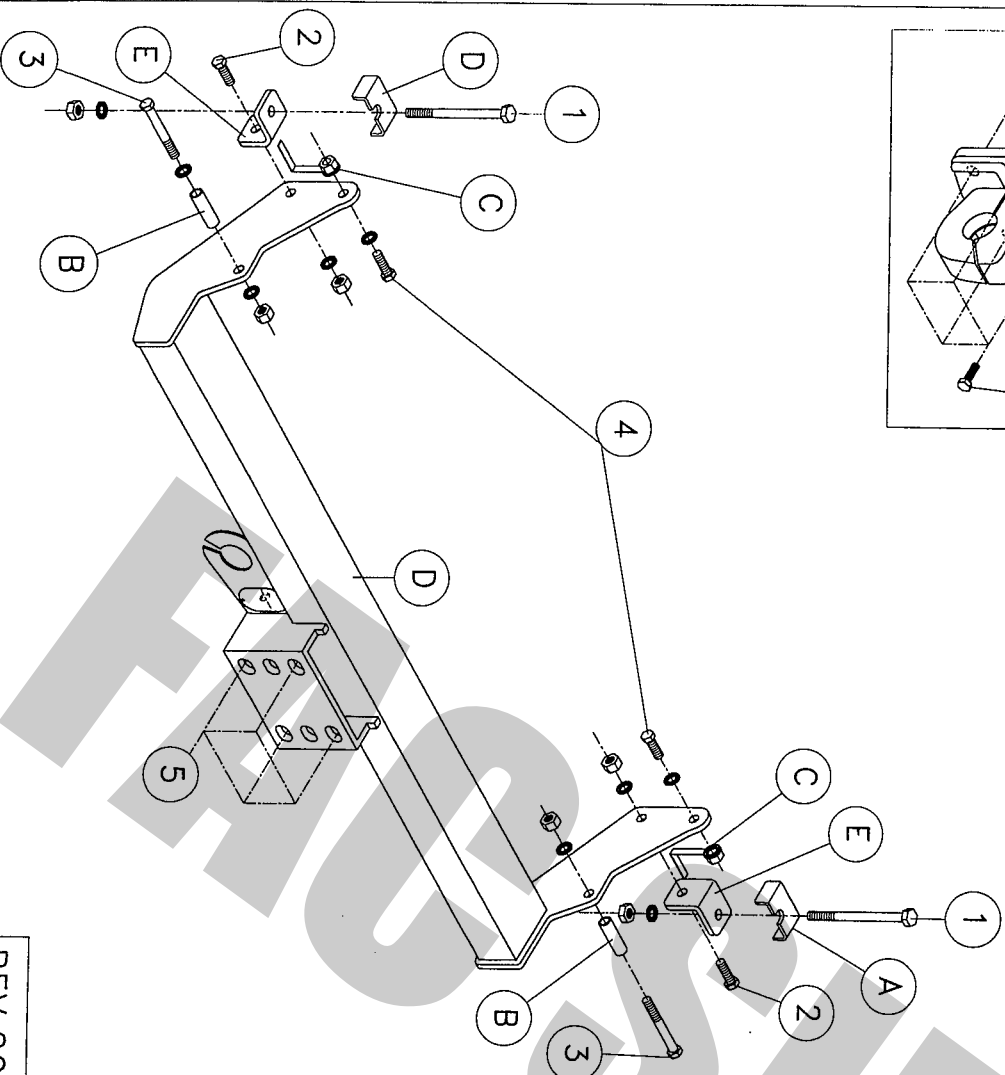
Da sotto il veicolo eliminare eventuale mastice di protezione dai punti di contatto tra la soccca e la struttura di traino e verniciare le parti scoperte con vernice antiruggine. I fori per il fissaggio dell'organo di traino sulla vettura sono tutti esistenti.

1. Smontare la ruota di scorta.
2. Con riferimento alla posizione "1" forare (utilizzando il foro esistente $\phi 18$) in maniera passante il longherone con punta da $\phi 13$ mm, e successivamente allargare il foro esistente $\phi 18$ con punta a $\phi 22$ mm.
3. Posizionare la traversa di traino "A" sul fianco interno dei longheroni con riferimento ai fori "3", inserire le viti e i distanziali "B" all'interno del longherone.

NOTA:

Nel caso in cui l'anello di traino si trova sopra al punto di ancoraggio "3", l'anello di traino andrà tagliato per liberare il foro.

4. Far ruotare il gangio allineando i fori "4", inserire il portadado "C" all'interno del foro appena praticato $\phi 22$ posto sotto il longherone, inserire le viti "4", e fissare in posizione "3" e "4".
5. Posizionare i supporti "E" in battuta al fianco esterno dei tappi laterali e sotto i longheroni con riferimento ai fori "2" e "1", e fissare solo con le viti "2".
6. Poggiare sopra ai longheroni gli spessori "D" con riferimento ai fori "1" inserire le viti e fissare.
7. Serrare a fondo la bulloneria con coppia di serraggio secondo la tabella riportata.
8. Effettuare il collegamento elettrico alla presa di corrente, seguendo le istruzioni indicate nel libretto "uso e manutenzione" in dotazione alla vettura e le posizioni dettate dallo schema allegato nel kit elettrico.
9. Rimontare la ruota di scorta.



REV.00

COPPIA SERRAGGIO DELLE VITI:

M6=10Nm
M8=25Nm

M10=55Nm
M12=85Nm

M14=135Nm
M16=200Nm

REV. 00