

ISTRUZIONI DI MONTAGGIO
 FITTING INSTRUCTIONS
 INSTRUCTIONS DE MONTAGE
 MONTAGEANLEITUNG
 INSTRUCCIONES DE MONTAJE

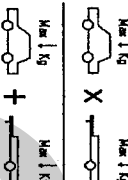
DISPOSITIVO DI TRAIANO TIPO TOWING BRACKET TYPE DISPOSITIF DE REMORQUAGE TYPE ANFAHANGVORRICHTUNG TYP DISPOSITIVO DE CARGO TIPO	02021
--	--------------

PER AUTOVEICOLI FOR CARS POUR AUTOS FÜR KRAFTFAHRZEUGE PARA AUTOVEHICULO	AUDI A6	
---	----------------	--

TYPE	4B	'97 ⇒
-------------	-----------	--------------

CLASSE E TIPO DI ATTACCO CLASS AND HITCH TYPE CLASSE ET TYPE DE CROCHET KLASSE UND BEFESTIGUNGSART CLASES DE ACOPILAMIENTO	OMOLOGAZIONE HOMOLOGATION HOMOLOGATION ZULASSUNG APROBACION	CARICO VERTICALE MAX MAX VERTICAL MASS MASSE VERTICALE MAXIMUM ZUL. STUENZLAST CARGA MAX. VERTICAL
---	--	---

A50 - X	e3 00 - 0429 (DIR. 94/20/CE)	S = 85 kg
----------------	--	------------------

VALORE D D VALLIE D VALEUR D D WERT VALOR D	D = 10,8 kN	$D = \frac{M_1 + M_2}{\times 0,00981} \leq 10,8 \text{ kN}$	
--	--------------------	---	---

COPPIA DI SERRAGGIO PER VITI: TORQUE SETTINGS FOR NUTS AND BOLTS: COUPLE D E SERRAGE POUR VIS: SCHRAUBENANZUGSMOMENT: MOM. DE PRESSION PARA TORNILLOS Y TUERCAS:	M6 = 10Nm M10 = 55Nm M14 = 135Nm	M8 = 25Nm M12 = 85Nm M16 = 200Nm
--	---	---



UMBRA RIMORCHI S.r.l. Via C. Pizzoni, 37/39 - 06132 S. Sisto - Perugia - Italy
 Tel. +39(0)75/5280260-5280453 Fax +39(0)75/5287033

NOTE IMPORTANTI:

1. Prima dell'installazione assicurarsi che il dispositivo di traino in oggetto sia adatto per il veicolo sul quale lo si intende installare verificando che il n° di omologazione e di estensione oppure il tipo dell'autoveicolo, riportati sulla carta di circolazione, esista sul documento del gancio traino. In caso contrario consultare l'ufficio documenti per chiarimenti o richiesta di documenti aggiornati.
2. Il dispositivo di traino è un elemento di sicurezza e come tale deve essere installato solamente da un tecnico specializzato.
3. Elementi danneggiati o usurati devono essere sostituiti con ricambi originali da un tecnico specializzato.
4. E' proibito effettuare qualsiasi tipo di modifica significativa o riparazione alla struttura del dispositivo di traino.

USO E MANUTENZIONE:

5. La sfera del dispositivo di traino deve essere mantenuta pulita e lubrificata. Per la massima sicurezza controllare saltuariamente il diametro della sfera: qualora il diametro della stessa, in diversi punti, sia ridotto a 49 mm il dispositivo di traino non potrà essere più utilizzato sino alla sostituzione della sopraccitata sfera.
6. Dopo 1000 Km di traino tutta la bulloneria del dispositivo di traino deve essere controllata e riportata al valore di coppia di serraggio come indicato nella pagina delle istruzioni di montaggio.

ATTENZIONE:

L'installatore del gancio di traino ha l'obbligo di fissare, all'altezza della sfera, in posizione ben visibile, una targhetta con l'indicazione del carico massimo sulla sfera prescritto per la vettura sulla quale viene montato il dispositivo di traino.

DISPOSITIVO DI TRAIANO TIPO: 02021
TIPO FUNZIONALE: 4B ??????1 ??????????, opp. 4B ??????1 ????????????
LARGHEZZA MAX RIMORCHIABILE: 2,55
MASSA RIMORCHIABILE: (vedere nella carta di circolazione del veicolo)
DA COMPIRE PER IL COLLAUDO
DICHIARAZIONE DI RESPONSABILITA' PER IL MONTAGGIO: Si dichiara che il presente dispositivo di traino tipo..... è stato montato a regola d'arte, rispettando le prescrizioni fornite sia del costruttore del veicolo che del costruttore del dispositivo di traino, sull'autoveicolo modello..... con targa..... (timbro e firma)
Si dichiara inoltre di aver informato l'utente del veicolo sull'USO e MANUTENZIONE del dispositivo stesso.

ISTRUZIONI DI MONTAGGIO:

AUDI A6 - COD. 02021

Da sotto il veicolo eliminare eventuale mastice di protezione dai punti di contatto tra la scocca e la struttura di traino e verniciare le parti scoperte con vernice antiruggine. I fori per il fissaggio dell'organo di traino sulla vettura sono tutti esistenti.

1. Smontare il paraurti e praticare in posizione centrale inferiore, avvalendosi dell'apposita maschera di foratura e seguendo le istruzioni in essa contenute, una finestra atta al passaggio del supporto sfera.
2. Smontare il rinforzo interno del paraurti ed eliminare i supporti originali. Sollevare il rivestimento interno del vano bagagli.
3. Fissare i tiranti (destra e sinistra) alla traversa di traino con riferimento ai fori "02 e 03".
4. Inserire i due tiranti all'interno delle longherine con riferimento ai fori "06 e 07" e fissare interponendo le rondelle larghe all'interno e all'esterno del vano bagagli.
5. Praticare una finestra sul rinforzo interno paraurti come da schema allegato, e di seguito rimontarlo con riferimento ai fori "04 e 05" predisposti sui tiranti.
6. Serrare a fondo la bulloneria con coppia di serraggio secondo la tabella riportata.
7. Effettuare il collegamento elettrico alla presa di corrente, seguendo le istruzioni indicate nel libretto "uso e manutenzione" in dotazione alla vettura e le posizioni dettate dallo schema allegato nel kit elettrico.
8. Rimontare il paraurti e risistemare il rivestimento del vano bagagli.

- MECCANISMO AD ESTRAZIONE RAPIDA : "C"
- SFERA CODICE : 80

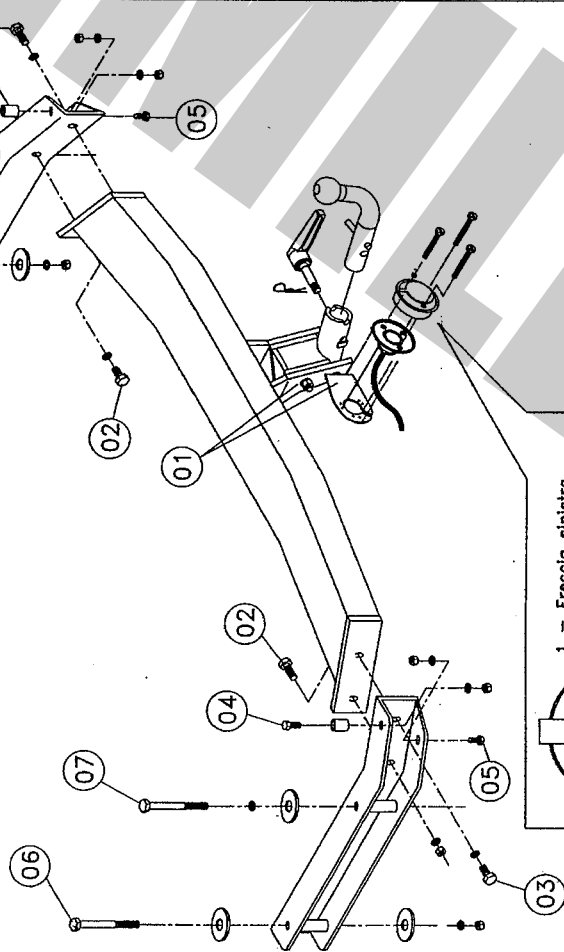
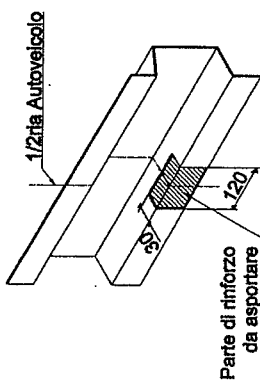
COPPIA SERRAGGIO DELLE VITI:

M6=10Nm	M10=55Nm	M14=135Nm
M8=25Nm	M12=85Nm	M16=200Nm

AUDI A6 - COD. 02021

01) Nr. 2 / VITI	M12x85 - DADO - CONTACT
02) Nr. 2 / VITI	M12x35 - DADO - CONTACT
03) Nr. 2 / VITI	M12x35 - RONDELLA - (DADO SALDATO)
04) Nr. 2 / VITI	MBX45 - DADO - CONTACT - DISTANZIALE #20X2.5 L20
05) Nr. 2 / VITI	MBX25 - DADO - CONTACT
06) Nr. 2 / VITI	M10X100 - RONDELLA #40 (#*2) - DADO - CONTACT
07) Nr. 2 / VITI	M10X100 - RONDELLA #40 - CONTACT

PARTICOLARE TAGLIO RINFORZO INTERNO PARAURTRI (SE INTERFERISCE)

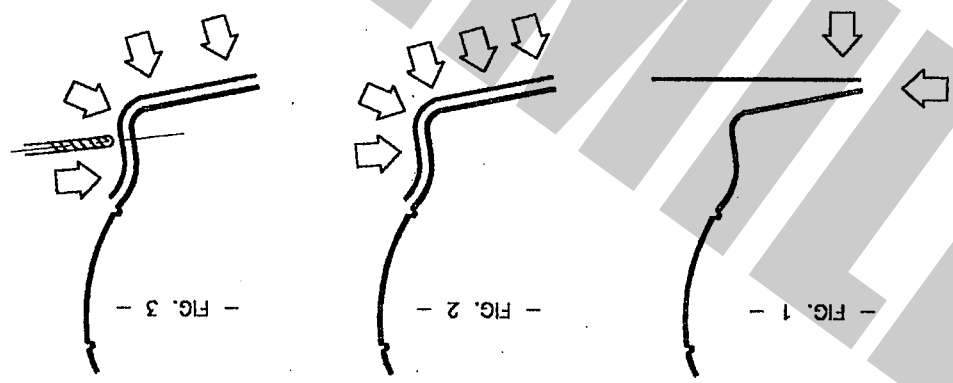


1	Freccia sinistra
4	Freccia destra
5	Posizione destra
7	Posizione sinistra
6	Stop
3	Massa
2	Libero (corrente cont., fendinebbia, ecc.)

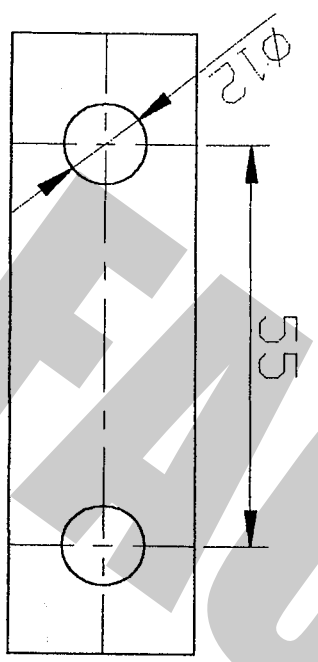
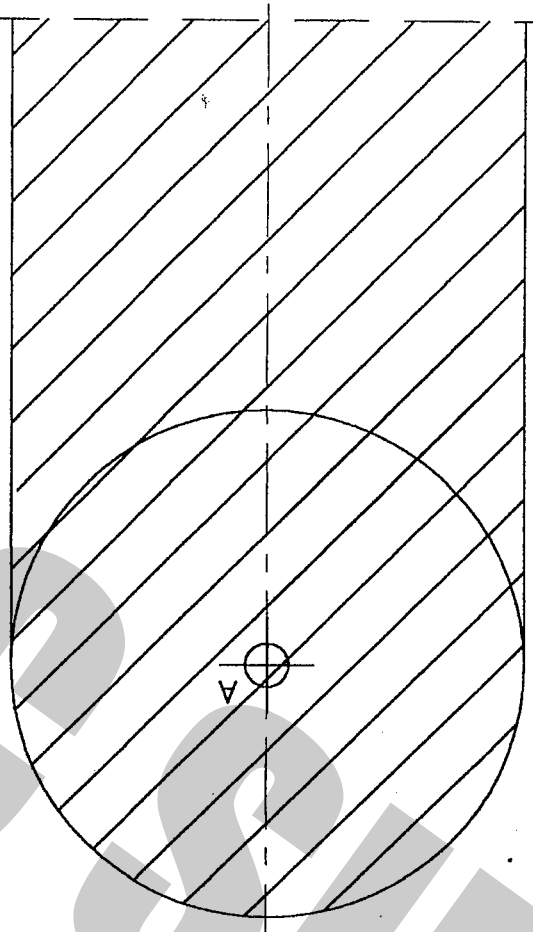
MASCHERA DI FORATURA DAL PARAURTI PER AUDI A6 '97 - COD. 02021
 SOLO PER VERSIONI 4x4 (QUATTRO)

ATTENZIONE: Prima di iniziare le operazioni di foratura verificare che il profilo dei paraurti sia uguale al disegno riportato nello schema.

- 1) Tagliare il foglio seguendo la linea tratteggiata; posizionare la maschera sul bordo inferiore esterno dei paraurti, facendo coincidere l'ASSE Z con la mezzeria della vettura, e fissare con nastro adesivo. - FIG. 1 -
- 2) Fare aderire bene il resto della maschera all'esterno dei paraurti. - FIG. 2 -
- 3) Forare i paraurti in corrispondenza del cerchietto "A" con diametro 70mm. - FIG. 3 -
- 4) Togliere la maschera, tagliare i paraurti asportando la parte compresa tra il foro effettuato in precedenza e il bordo inferiore dello stesso.
- 5) Eventualmente procedere alla fase di adeguamento del taglio.
- 6) Eliminare il rinforzo in alluminio interno ai paraurti.
- 7) Abbassare il portapresa mediante la staffetta (vedi disegno) fissata al bullone "01" piu' basso.



MEZZERIA VEICOLO
 ASSE Z



BASSO

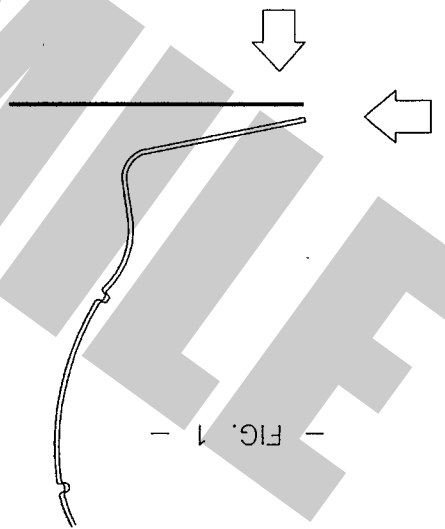
FAC SIMILE

MASCHERA DI FORATURA DAL PARAURTI PER AUDI A6 '97 - COD. 02021

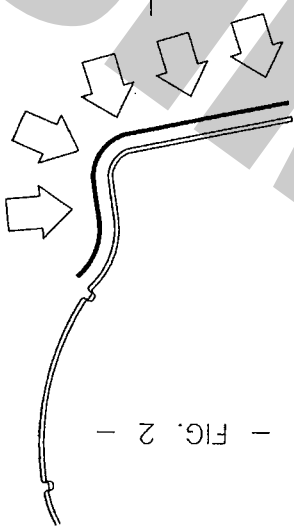
ATTENZIONE: Prima di iniziare le operazioni di foratura verificare che il profilo del paraurti sia uguale al disegno riportato nello schema.

- 1) Tagliare il foglio seguendo la linea tratteggiata; posizionare la maschera sul bordo inferiore del paraurti, facendo coincidere l'ASSE Z con la mezzeria della vettura, e fissare con nastro adesivo. - FIG. 1 -
- 2) Fare aderire bene il resto della maschera all'esterno del paraurti. - FIG. 2 -
- 3) Forare il paraurti con punta in corrispondenza dei cerchietti "A", e in "B" con diametro 55. - FIG. 3 -
- 4) Togliere la maschera e tagliare il paraurti asportando la parte tra i fori effettuati in precedenza e il bordo inferiore dello stesso.
- 5) Eventualmente procedere alla fase di adeguamento del taglio.

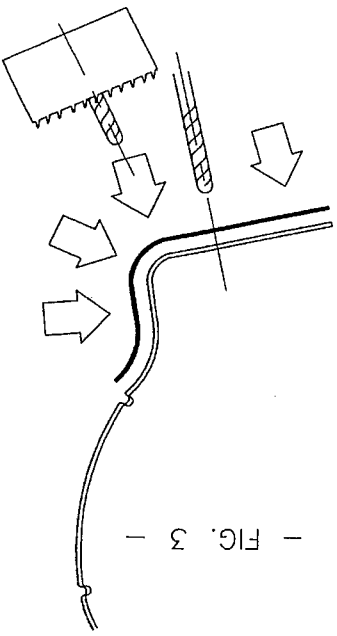
- FIG. 1 -



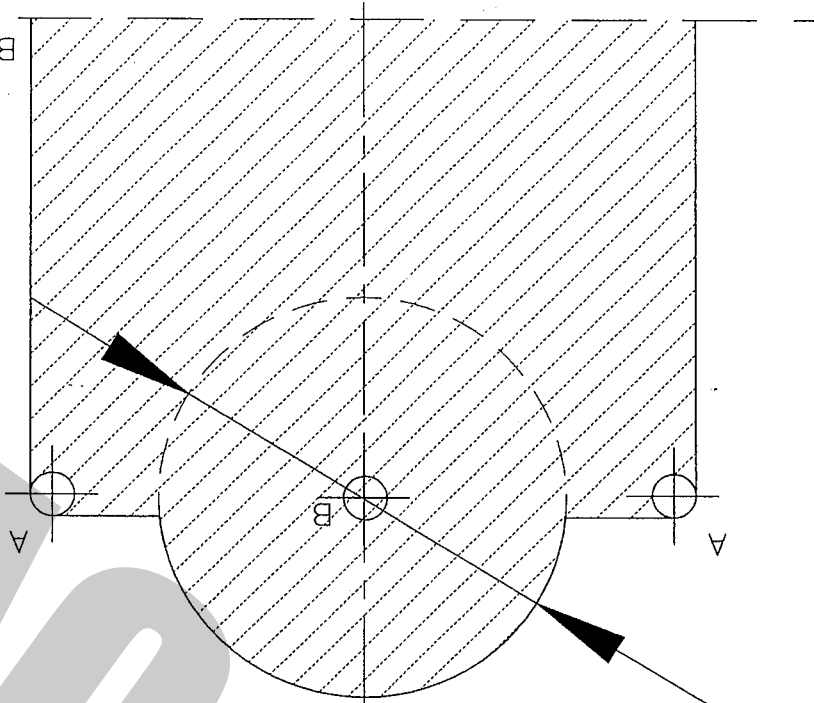
- FIG. 2 -



- FIG. 3 -



BASSO

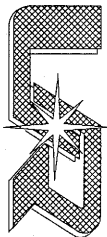


Ø55

MEZZERIA VEICOLO

ASSE Z

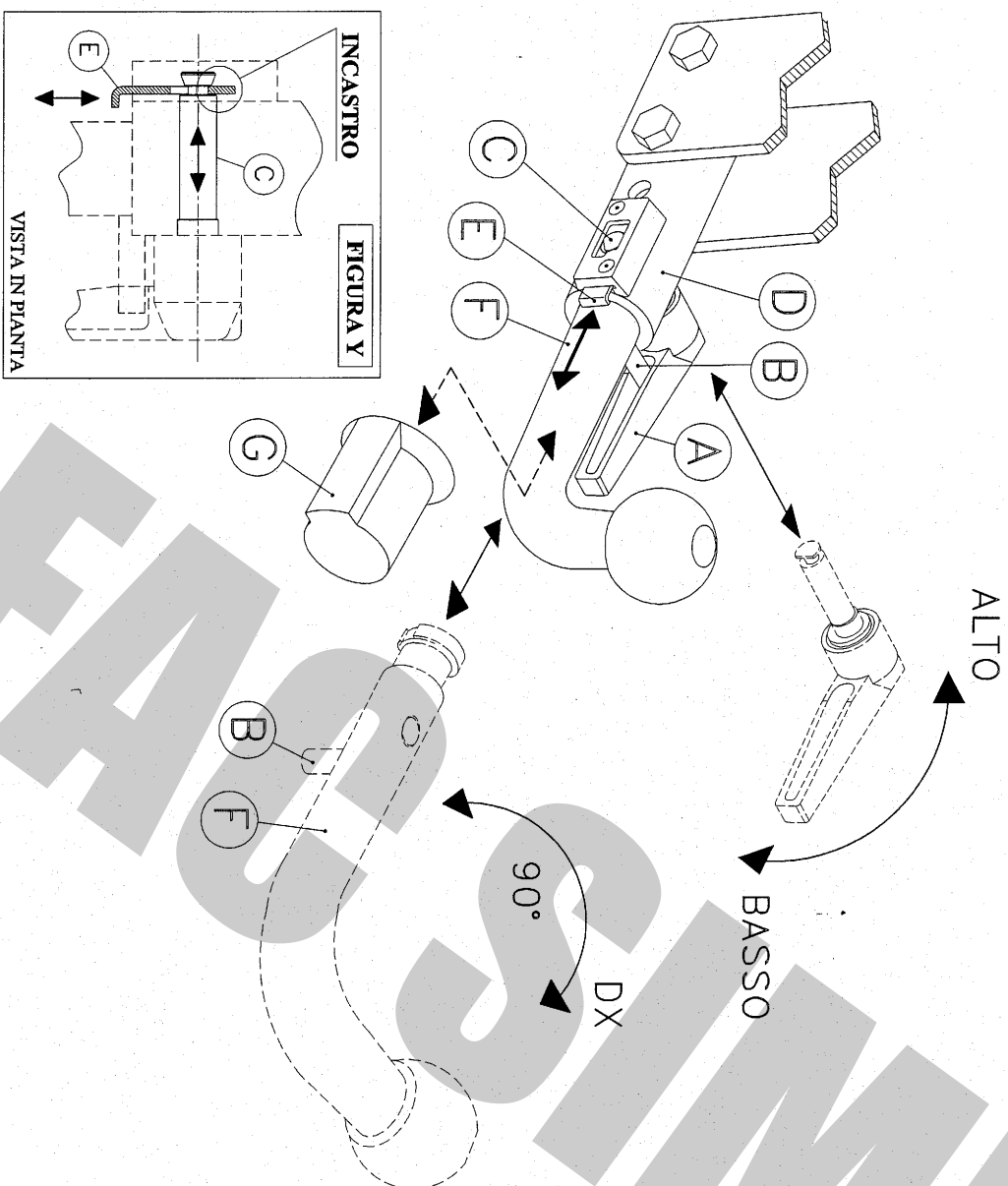
FAC SIMILE



UMBRA RIMORCHI s.r.l.
06132 S.Sisto - Perugia (ITALY) - Via C.Pizzoni, 37/39
Tel. +39-075-5280260-5280453 Fax +39-075-5287033
E-Mail: umbra.rimorchi@umbra.rimorchi.it http://www.umbra.rimorchi.it

COPIA DA CONSERVARE A CURA DELL'UTENTE

MECCANISMO MODELLO "C" 2007



USO E MANUTENZIONE

1. Mantenere la sfera e il dispositivo ad estrazione rapida puliti e lubrificati.
2. Controllare saltuarariamente il diametro della sfera in diversi punti: qualora si sia ridotto a 49 mm il dispositivo di traino non potrà essere più utilizzato sino alla sostituzione della sfera.
3. Dopo 1000 Km di traino tutta la bulloneria del dispositivo di traino deve essere controllata e riportata al valore di coppia di serraggio indicata dalle norme.
4. Elementi danneggiati o usurati devono essere sostituiti con ricambi originali da un tecnico specializzato.

ISTRUZIONI DI UTILIZZO PER IL DISPOSITIVO AD ESTRAZIONE RAPIDA DELLA SFERA

SMONTAGGIO:

- 1) Alzare la leva a scatto **A** e ruotarla in modo da scavalcare il perno di sicurezza **B**;
- 2) Riabbassare la leva a scatto e ruotarla in modo da sbloccare l'eccentrico del perno di fissaggio **C**;
- 3) Tenendo pigliata la linguetta **E**, ruotare il perno di fissaggio **C** fino a far combaciare la sagoma della parte terminale con la sagoma ricavata nella linguetta **E**: tirare la leva **A** sfilando con essa perno di fissaggio **C**;
- 4) Ruotare la sfera **F** di circa 90° in senso orario; estrarre la sfera **F** dal canotto **D**;
- 5) Infine, coprire il canotto con il tappo **G**.

RIMONTAGGIO:

- 1) Togliere il tappo **G**;
- 2) Partendo con la sfera **F** ruotata di circa 90° verso destra, inserirla nel canotto **D** in battuta al perno **B** e, ruotarla successivamente in senso antiorario fino a riportarla in posizione verticale;
- 3) Pigiare la linguetta **E** ed infilare fino in fondo il perno di fissaggio **C** nel canotto **D**, posizionando la parte fresa del perno **C** in verticale rispetto al terreno e rivolta verso la parte terminale del canotto **D**, nella stessa posizione del foro sagomato ricavato nella linguetta **E**;
- 4) Rilasciare la linguetta **E** ed assicurarsi, tirando la leva **A**, che il perno **C** sia rimasto bloccato nella linguetta **E** (vedi figura **Y**);
- 5) Ruotare la leva a scatto **A** verso l'alto in modo da bloccare l'eccentrico del perno di collegamento **C**;
- 6) Alzare la leva a scatto **A**, ruotarla sovrapponendola al perno **B**, rilasciarla e spingerla in modo che il perno entri nella cavità della leva.

IMPORTANTE:

ASSICURARSI CHE NELLA FASE DI AGGANCIO DELLA SFERA LA LINGUETTA DI SICUREZZA **E** ENTRI NELLA GOIA DEL PERNO DI COLLEGAMENTO **C** PER EVITARE LA FUORUSCITA ACCIDENTALE DEL PERNO. (VEDI FIGURA **Y**)

Nel caso in cui la sfera vada ad occultare la targa è obbligatorio togliere la sfera per rendere visibile la targa.

COPPIA DI SERRAGGIO PER VITI:

M6=10Nm M10=55Nm M14=135Nm
M8=25Nm M12=85Nm M16=200Nm

REVISIONE 18/07/2008

L'azienda declina ogni responsabilità sulle inosservanze delle indicazioni qui tutte riportate.