

ISTRUZIONI DI MONTAGGIO

FITTING INSTRUCTIONS
INSTRUCTIONS DE MONTAGE
MONTAGEANLEITUNG
INSTRUCCIONES DE MONTAJE

DISPOSITIVO DI TRAINO TIPO TOWING BRACKET TYPE DISPOSITIF DE REMORQUAGE TYPE ANHAENGEVORRICHTUNG TYP DISPOSITIVO DE CAREO TIPO	34004
--	--------------

PER AUTOVEICOLI FOR CARS POUR AUTOS FÜR KRAFTFAHRZEUGE PARA AUTOVEHICULO	SKODA FABIA 2 VOL. , SW e BERLINA
--	--

TYPE	6Y	2000 =>
CLASSE E TIPO DI ATTACCO CLASS AND HITCH TYPE CLASSE ET TYPE DE CROCHET KLASSE UND BEFESTIGUNGSART CLASES DE ACOPLAMIENTO	OMOLOGAZIONE HOMOLOGATION HOMOLOGATION ZULASSUNG APROBACION	CARICO VERTICALE MAX MAX VERTICAL MASS MASSE VERTICALE MAXIMUM ZUL. STUETZLAST CARGA MAX. VERTICAL
A50 - X	e3 00 - 0557 (DIR. 94/20/CE)	S = 50 kg
VALORE D D VALUE VALEUR D D WERT VALOR D	D = 6,20 kN	

COPPIA DI SERRAGGIO PER VITI: TORQUE SETTINGS FOR NUTS AND BOLTS: COUPLE D E SERRAGE POUR VIS: SCHRAUBENZUGSMOMENT: MOM. DE PRESION PARA TORNILLOS Y TUERCAS:	M6 =10Nm M8 =25Nm M10=55Nm M12=85Nm M14=135Nm M16=200Nm
--	--



UMBRA RIMORCHI S.r.l. Via C. Pizzoni, 37/39 - 06132 S. Sisto - Perugia - Italy
Tel. +39(0)75/5280260-5280453 Fax +39(0)75/5287033

NOTE IMPORTANTI:

1. Prima dell'installazione assicurarsi che il dispositivo di traino in oggetto sia adatto per il veicolo sul quale lo si intende installare verificando che il n° di omologazione e di estensione oppure il tipo dell'autoveicolo, riportati sulla carta di circolazione, esista sul documento del gancio traino. In caso contrario consultare l'ufficio documenti per chiarimenti o richiesta di documenti aggiornati.
2. Il dispositivo di traino è un elemento di sicurezza e come tale deve essere installato solamente da un tecnico specializzato.
3. Elementi danneggiati o usurati devono essere sostituiti con ricambi originali da un tecnico specializzato.
4. E' proibito effettuare qualsiasi tipo di modifica significativa o riparazione alla struttura del dispositivo di traino.

USO E MANUTENZIONE:

5. La sfera del dispositivo di traino deve essere mantenuta pulita e lubrificata. Per la massima sicurezza controllare saltuariamente il diametro della sfera; qualora il diametro della stessa, in diversi punti, sia ridotto a 49 mm il dispositivo di traino non potrà essere più utilizzato sino alla sostituzione della sopraccitata sfera.
6. Dopo 1000 Km di traino tutta la bulloneria del dispositivo di traino deve essere controllata e riportata al valore di coppia di serraggio come indicato nella pagina delle istruzioni di montaggio.

ATTENZIONE :

L'installatore del gancio di traino ha l'obbligo di fissare, all'altezza della sfera, in posizione ben visibile, una targhetta con l'indicazione del carico massimo sulla sfera prescritto per la vettura sulla quale viene montato il dispositivo di traino.

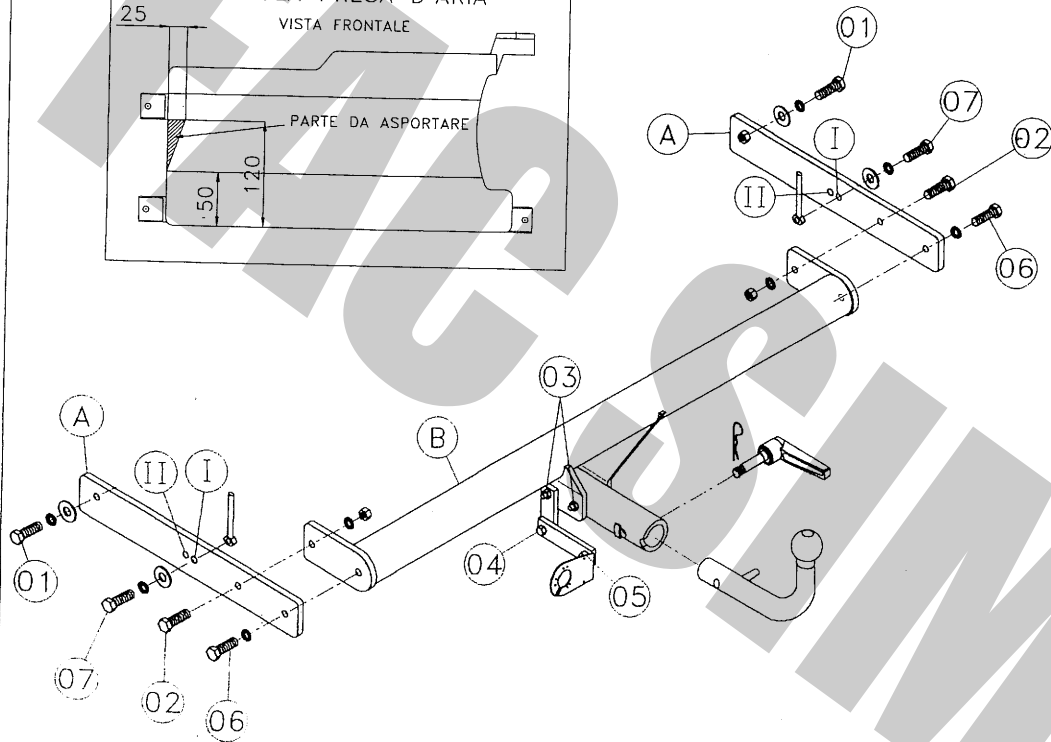
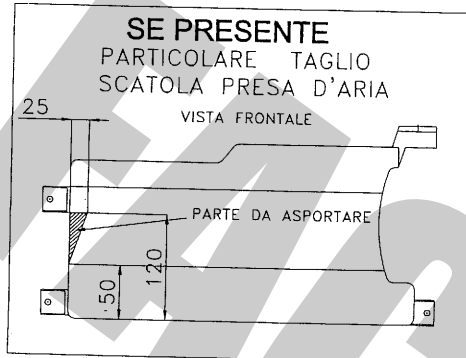
DISPOSITIVO DI TRAINO TIPO : 34004
TIPO FUNZIONALE : 6Y ?????X01 ?????????????? , 6Y ?????X01 ?????????????????? , 6Y ?????X01 ?????????????????? , 6Y ?????X01 ?????????????????????? , 6Y ?????X01 ?????????????????????? 6Y ?????X01 ??????????????????????????????
LARGHEZZA MAX RIMORCHIABILE : 2,35 m
MASSA RIMORCHIABILE : (vedere nella carta di circolazione del veicolo)
DA COMPILARE PER IL COLLAUDO
DICHIARAZIONE DI RESPONSABILITA' PER IL MONTAGGIO : Si dichiara che il presente dispositivo di traino tipo..... è stato montato a regola d'arte, rispettando le prescrizioni fornite sia del costruttore del veicolo che del costruttore del dispositivo di traino, sull'autoveicolo modello.....con targa..... , lì (timbro e firma)
Si dichiara inoltre di aver informato l'utente del veicolo sull'USO e MANUTENZIONE del dispositivo stesso.

SKODA FABIA – COD. 34004

Da sotto il veicolo eliminare eventuale mastice di protezione dai punti di contatto tra la scocca e la struttura di traino e verniciare le parti scoperte con vernice antiruggine. I fori per il fissaggio dell'organo di traino sulla vettura sono tutti esistenti.

1. Smontare il paraurti ed eliminare il paracolpi interno.
2. Eliminare il nastro adesivo dai fori "01" esistenti sul fianco estremo delle longherine.
3. Inserire nelle longherine i due tiranti "A" (*destra e sinistra*) con riferimento ai fori "01" e fissare, interponendo le rondelle larghe.
4. Posizionare la traversa di traino "B" tra i due tiranti "A" con riferimento ai fori "02 e 06" e fissare.
5. Serrare a fondo la bulloneria con coppia di serraggio secondo la tabella riportata.
6. Effettuare il collegamento elettrico alla presa di corrente, seguendo le istruzioni indicate nel libretto "uso e manutenzione" in dotazione alla vettura e le posizioni dettate dallo schema allegato nel kit elettrico.
7. Mediante l'aiuto della maschera fornita in dotazione e delle istruzioni contenute in essa, praticare nella parte centrale inferiore del paraurti un foro atto al passaggio del supporto sfera.
8. Infine, rimontare il paraurti.

- | |
|---|
| 01) Nr. 2 / VITI M10x35 – CONTACT – ROND. ø40 |
| 02) Nr. 2 / VITI M10x35 – CONTACT – DADO |
| 03) Nr. 2 / VITE M12x85 – CONTACT – DADO |
| 04) Nr. 1 / VITE M10x25 – CONTACT – DADO |
| 05) Nr. 1 / VITE M10x20 – CONTACT – DADO |
| 06) Nr. 2 / VITI M10x35 – CONTACT |
| 07) Nr. 2 / VITI M10x35 – CONTACT – ROND. ø40 – DADO CON CODOLO |



ATTENZIONE: - FORO "I" SOLO PER VERSIONE DUE VOLUMI
- FORO "II" SOLO PER VERSIONE STATION WAGON
E BERLINA

- MECCANISMO AD ESTRAZIONE RAPIDA : "C" tipo EY
- SFERA CODICE : 61

COPPIA SERRAGGIO DELLE VITI:

M6=10Nm	M10=55Nm	M14=135Nm
M8=25Nm	M12=85Nm	M16=200Nm

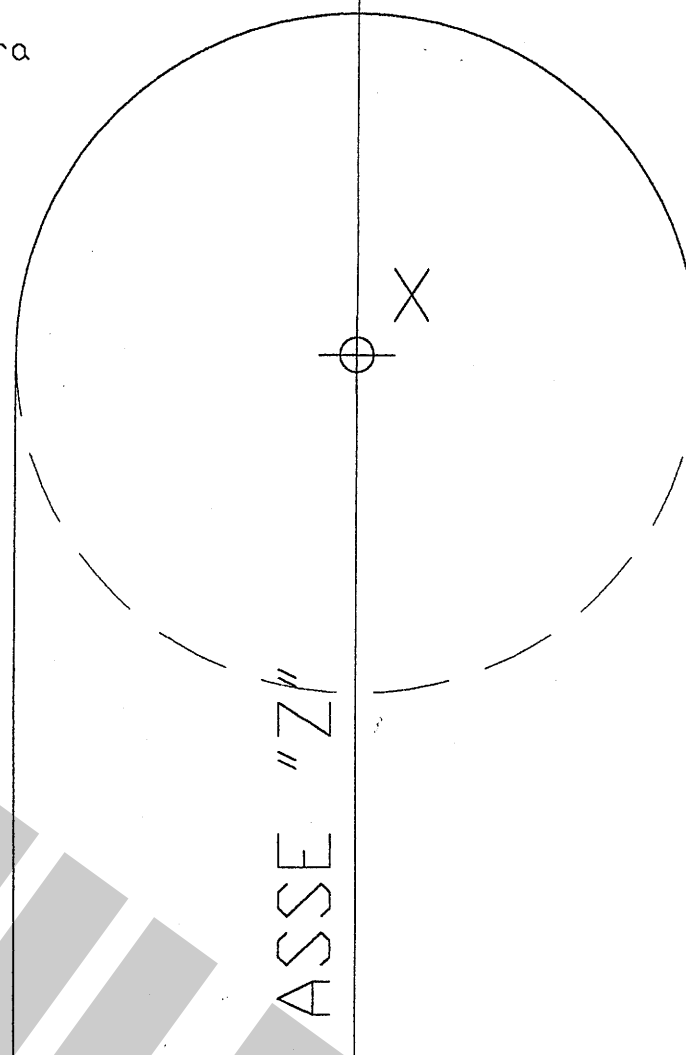
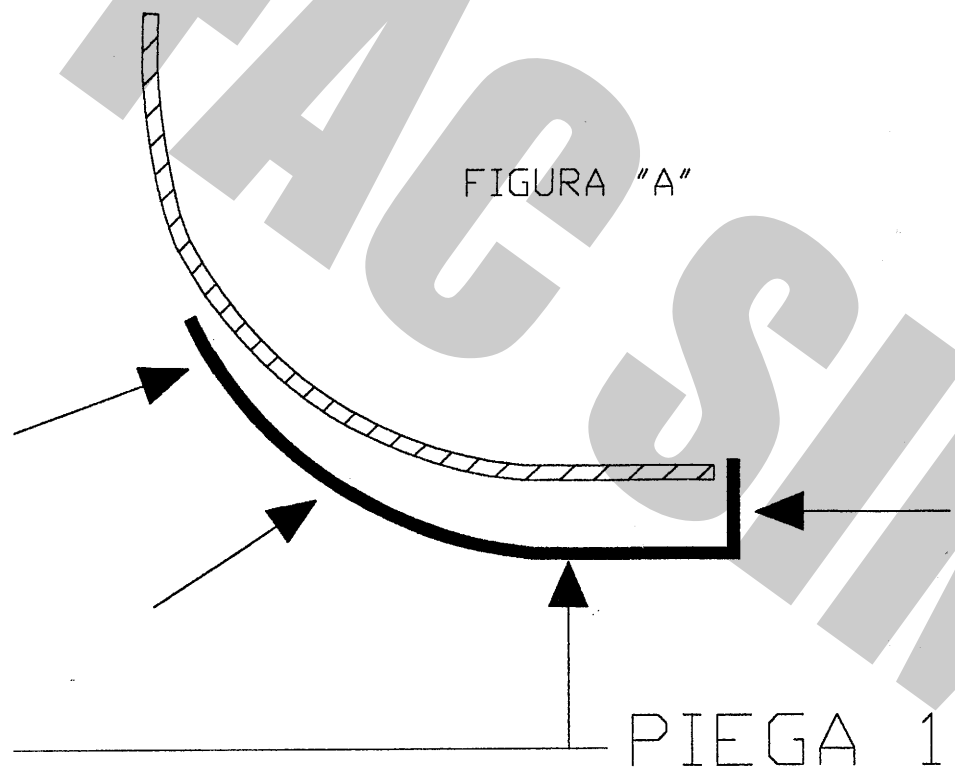
MASCHERA DI FORATURA PARAUTTI SOLO PER COD. 34004 SKODA FABIA STATION WAGON



UMBRA RIMORCHI
S. SISTO - PERUGIA

E BERLINA

- Piegare la maschera lungo la linea tratteggiata
- Posizionare la maschera all'esterno del paraurti facendo coincidere la linea di piega (1) della maschera con il bordo inferiore del paraurti (vedere figura "A")
- Far coincidere l'asse "Z" con la mezzeria della vettura
- Far aderire bene il resto della maschera al paraurti (Figura "A")
- Contrassegnare il punto "X" della maschera sul paraurti e forare con diametro 90 mm
- Procedere alla fase di adeguamento del foro seguendo la maschera di foratura



FAC SIMILE

ATTENZIONE: Prima di effettuare ogni operazione di taglio o foratura verificare che il profilo del paraurti sia uguale al disegno in Fig. A.

"ALTO"

PIEGA

- Piegare la maschera lungo la linea tratteggiata "A"
- Posizionare la maschera all'interno del paraurti facendo coincidere la piega inferiore della maschera con il bordo inferiore del paraurti (Fig. A).
- Far coincidere l'asse "Z" con la mezzeria vettura.
- Fare aderire bene il resto della maschera all'interno del paraurti.
- Contrassegnare il punto "D" nel paraurti e forare a $\varnothing 55$ come mostrato in fig. B.
- Togliere la maschera e procedere alla fase di adeguamento del taglio.

Fig. A

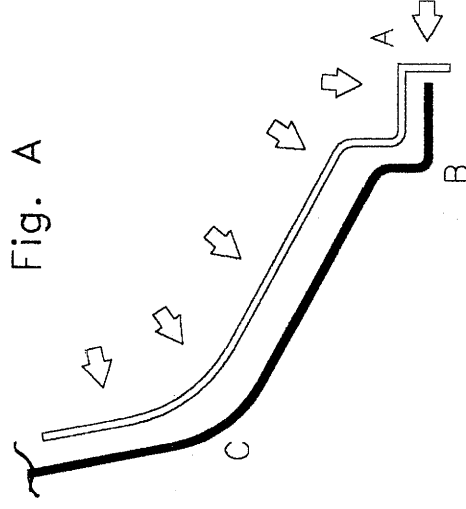
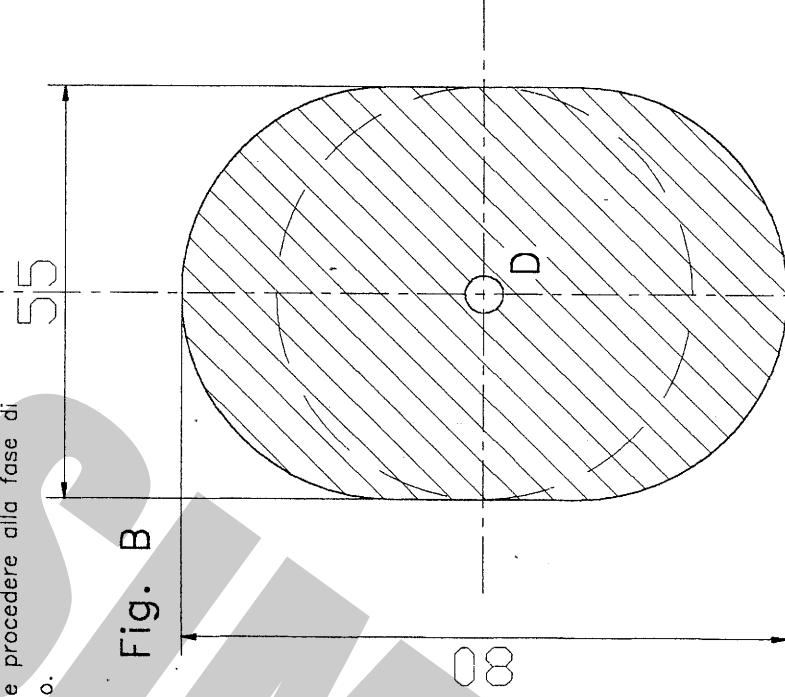


Fig. B



PIEGA

B

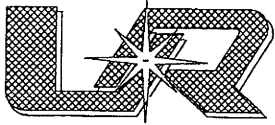
MEZZERIA DEL VEICOLO

PIEGARE

A

"BASSO"

FAC SIMILE



UMBRA RIMORCHI s.r.l.

06132 S.Sisto - Perugia (ITALY) - Via C.Pizzoni,37/39

Tel. +39-075-5280260-5280453 Fax +39-075-5287033

E-Mail: umbrarimorchi@umbrarimorchi.it http://www.umbrarimorchi.it

COPIA DA CONSERVARE A CURA DELL'UTENTE

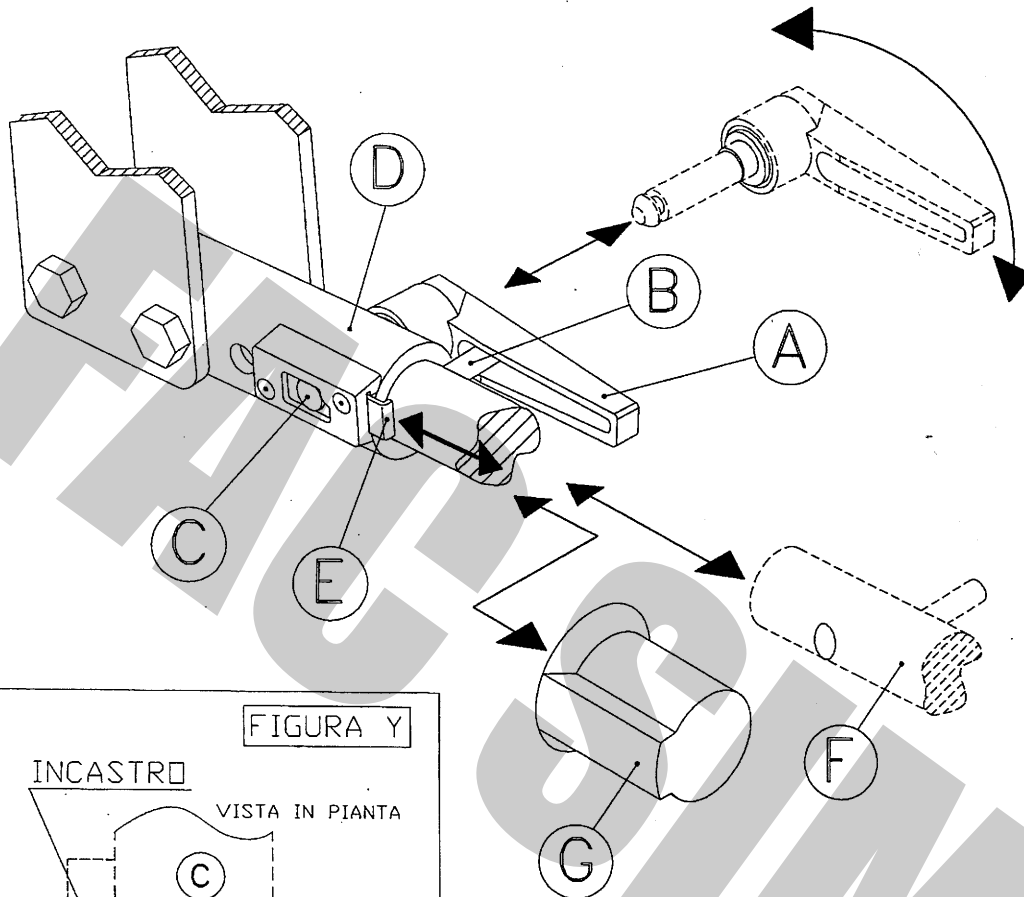
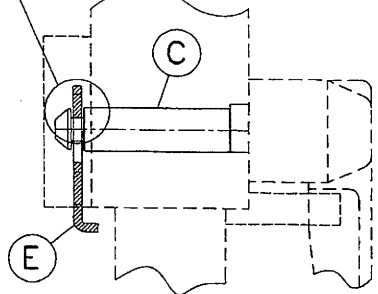


FIGURA Y

INCASTRO

VISTA IN PIANTA



MECCANISMO MOD. "C" 2006

COPPIA DI SERRAGGIO PER VITI:

M6=10Nm

M10=55Nm

M14=135Nm

M8=25Nm

M12=85Nm

M16=200Nm

USO E MANUTENZIONE

1. Per la massima sicurezza controllare saltuariamente il gancio e il dispositivo ad estrazione rapida mantenendoli puliti e lubrificati.
2. Dopo 1000 Km di traino tutta la bulloneria del dispositivo ad estrazione rapida deve essere controllata e riportata al valore di coppia di serraggio indicata dalle norme.

ISTRUZIONI DI USO PER IL DISPOSITIVO AD ESTRAZIONE RAPIDA DELLA SFERA

SMONTAGGIO:

- 1) Alzare la leva a scatto **A**;
- 2) Ruotare la leva in modo da scavalcare il perno di sicurezza **B**;
- 3) Lasciare la leva a scatto e ruotarla in senso antiorario in modo da sbloccare l'eccentrico del perno di fissaggio **C**;
- 4) Tenere pigiata la linguetta **E** e, contemporaneamente tirare la leva **A** sfilando il perno di collegamento **C**;
- 5) Estrarre il codolo **F** dal canotto **D**;
- 6) Infine, coprire il canotto con il tappo **G**.

RIMONTAGGIO:

- 1) Togliere il tappo **G**;
- 2) Introdurre il codolo **F** nel canotto **D** in battuta al perno **B**;
- 3) Spingere la linguetta **E** ed infilare fino in fondo il perno di fissaggio **C** nel canotto **D**;
- 4) Rilasciare la linguetta **E** ed assicurarsi, tirando la leva **A**, che il perno **C** sia rimasto bloccato nella linguetta **E** (vedi figura Y);
- 5) Ruotare la leva a scatto **A** in senso orario in modo da bloccare l'eccentrico del perno di collegamento **C**;
- 6) Alzare la leva a scatto **A**, ruotarla posizionandola sopra il perno **B**; rilasciare e spingere la leva in modo che il perno entri nella cavità della leva.

IMPORTANTE:

ASSICURARSI CHE NELLA FASE DI AGGANCIAMENTO DELLA SFERA LA LINGUETTA DI SICUREZZA **(E)** ENTRI NELLA GOLA DEL PERNO DI COLLEGAMENTO **(C)** PER EVITARE LA FUORIUSCITA ACCIDENTALE DEL PERNO. (VEDI FIGURA Y)

NEL CASO IN CUI LA SFERA VADA AD OCCULTARE LA TARGA E' OBBLIGATORIO TOGLIERLA PER RENDERE VISIBILE LA TARGA.