



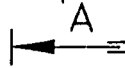
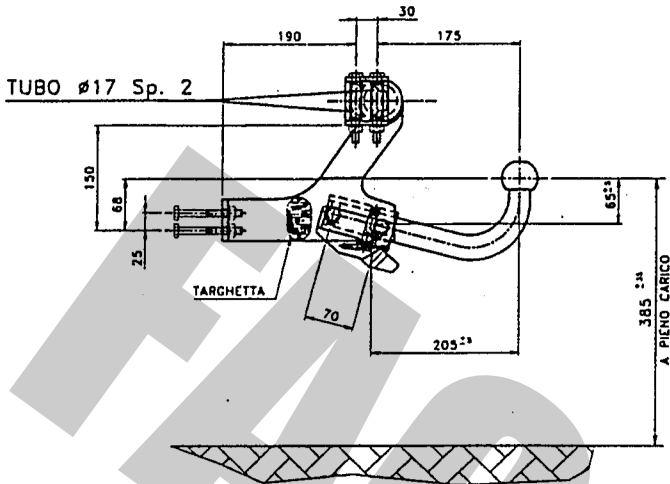
umbra rimorchi s.r.l.
Via C. Pizzoni, 37/39
06132 S. SISTO (PERUGIA)
tel. 075/5280260-5280453
fax 075/5287033

DISPOSITIVO DI TRAINO TIPO : 03020
PER AUTOVEICOLI : ROVER
TIPI : LP ?? oppure LP ??? oppure LP ??? (RANGE ROVER '95)

ALLEGATO ALLA SCHEDA DI OMOLOGAZIONE

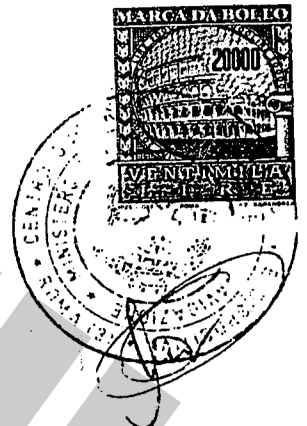
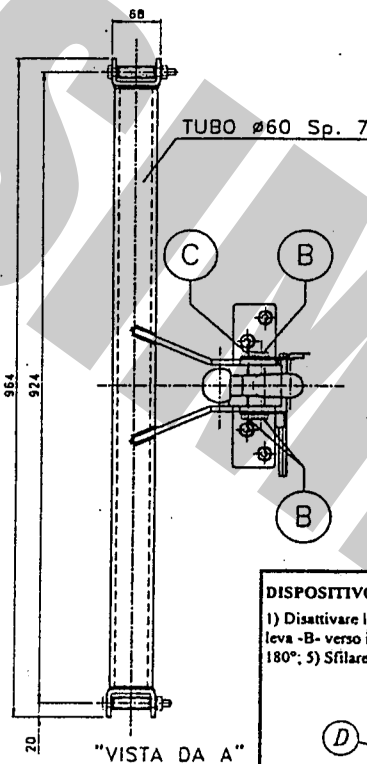
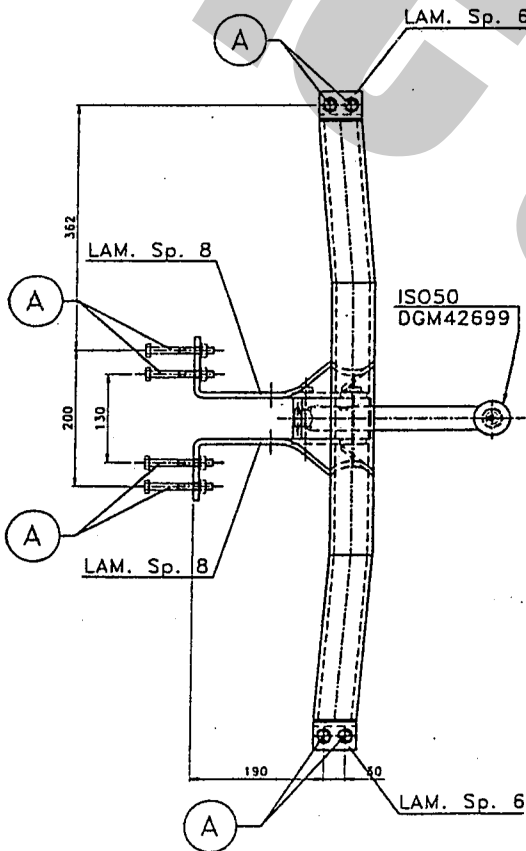
nr. e3*94/20*0308 * 00 * del

FAC SIMILE TARGHETTA DI IDENTIFICAZIONE



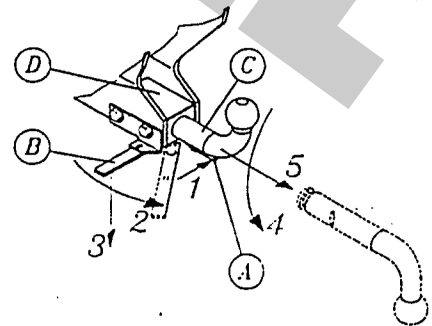
SCALA 1:1

Dispositivo di traino	
Tipo	03020
Classe	A 50-X
Numero marcat. omolog.	e3 00-0308
Valore D	D 15,8 KN
Carica verticale S	150 Kg
COSTRUTTORE UMBRA RIMORCHI ITALIA	



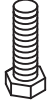


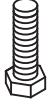


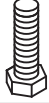



DISPOSITIVO AD ESTRAZIONE RAPIDA DELLA SFERA "MOD. A"

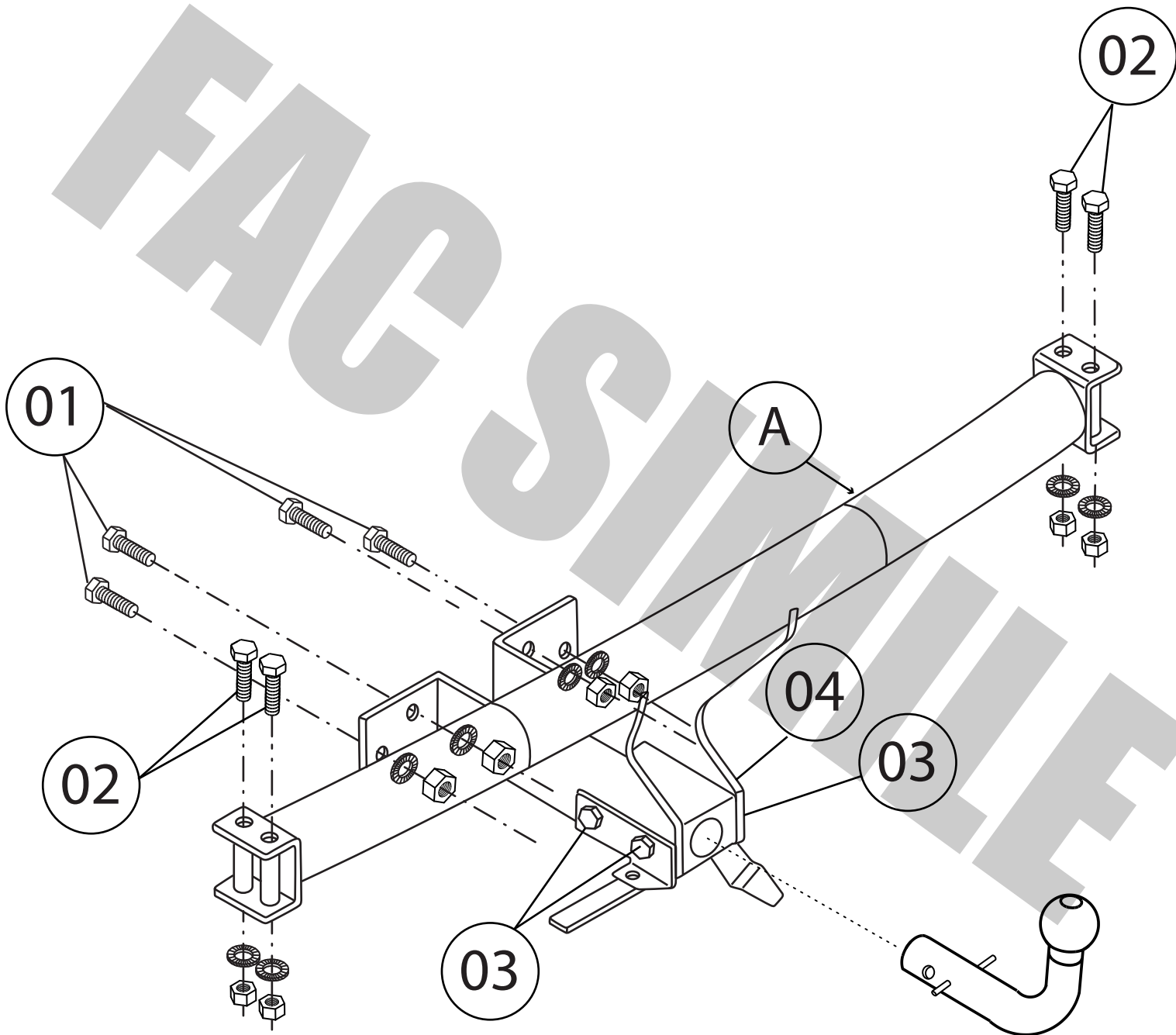
1) Disattivare la molla di blocco -A-; 2) Ruotare la leva -B- di circa 90°; 3) Tirare la leva -B- verso il basso in modo da estrarre la spina conica; 4) Ruotare la sfera -C- di 180°; 5) Sfilare la sfera -C- dal blocchetto -D-.



- A) Nr. 8 / VITI M10x90 - CONTACT - DADO
- B) Nr. 3 / VITI M10x20 - CONTACT
- C) Nr. 1 / VITI M10x30 - CONTACT

- MASSA RIMORCHIABILE : (vedere nella carta di circolazione dell'autoveicolo)
- Per il traino di caravans o T.A.T.S. è consentita una larghezza rimorchiabile di m 2.50
- CARICO STATICO MAX SULLA SFERA :
VERSIONE CON MASSA RIMORCHIABILE DI 2000 kg = 80 kg
VERSIONE CON MASSA RIMORCHIABILE DI 3500 kg = 150 kg

01	4x		M10x90		CONTACT 10x22x1,5		M10
02	4x		M10x90		CONTACT 10x22x1,5		M10
03	3x		M10x20		CONTACT 10x22x1,5		
04	1x		M10x30		CONTACT 10x22x1,5		



ISTRUZIONI DI MONTAGGIO

03020

Da sotto il veicolo eliminare eventuale mastice di protezione dai punti di contatto tra la scocca e la struttura di traino e verniciare le parti scoperte con vernice antiruggine. I fori per il fissaggio della struttura di traino sulla vettura sono tutti esistenti.

1. Smontare il paraurti posteriore.
2. Posizionare la traversa di traino "A" in corrispondenza dei fori esistenti "1" e "2" e fissare.
3. Serrare a fondo la bulloneria con coppia di serraggio secondo la tabella riportata.
4. Effettuare il collegamento elettrico alla presa di corrente (normalmente fornita a parte), seguendo le istruzioni indicate nel libretto "uso e manutenzione" in dotazione alla vettura e nello schema allegato al kit elettrico.
5. Rimontare il paraurti.

- **MECCANISMO AD ESTRAZIONE RAPIDA: "A"**
- **SFERA CODICE: 49**

COPPIA PER IL SERRAGGIO DELLE VITI:

M6 = Nm 10
M8 = Nm 25

M10 = Nm 55
M12 = Nm 85

M14 = Nm 135
M16 = Nm 200

REV. 00

NOTE IMPORTANTI

- ◆ Prima dell'installazione assicurarsi che il dispositivo di traino in oggetto sia adatto per il veicolo sul quale lo si intende installare verificando che il n° di omologazione e di estensione oppure il tipo dell'autoveicolo, riportati sulla carta di circolazione, esista sul documento del gancio traino. In caso contrario contattare l'ufficio competente (umbrarimorchi@umbrarimorchi.it) per chiarimenti o richiesta di documenti aggiornati.
- ◆ Il dispositivo di traino è un elemento di sicurezza e come tale deve essere installato solamente da un tecnico specializzato.
- ◆ Elementi danneggiati o usurati devono essere sostituiti con ricambi originali da un tecnico specializzato.
- ◆ E' proibito effettuare qualsiasi tipo di modifica significativa o riparazione alla struttura del dispositivo di traino.

USO E MANUTENZIONE

- ◆ La sfera del dispositivo di traino deve essere mantenuta pulita e lubrificata. Per la massima sicurezza controllare saltuariamente il diametro della sfera; qualora il diametro della stessa, in diversi punti, sia ridotto a 49 mm il dispositivo di traino non potrà essere più utilizzato sino alla sostituzione della sopracitata sfera.
- ◆ Dopo 1000 Km di traino tutta la bulloneria del dispositivo di traino deve essere controllata e riportata al valore di coppia di serraggio come indicato nella pagina delle istruzioni di montaggio.

ATTENZIONE

L'installatore del gancio di traino ha l'obbligo di fissare, all'altezza della sfera, in posizione ben visibile, una targhetta con l'indicazione del carico massimo sulla sfera prescritto per la vettura sulla quale viene montato il dispositivo di traino.

DA COMPILARE PER IL COLLAUDO

DISPOSITIVO DI TRAINO TIPO: **03020**

PER AUTOVEICOLI: **ROVER RANGE ROVER 1995 => 2002**

TIPO FUNZIONALE: **LP ??, LP ???, LP ?? ???**

CLASSE E TIPO DI ATTACCO: **A50-X**

OMOLOGAZIONE: **e3*94/20*0308*00***

VALORE D: **15.8 kN**

CARICO VERTICALE MAX S: **Kg 150**

LARGHEZZA MAX RIMORCHIABILE: **m 2.50**

MASSA RIMORCHIABILE: **(vedere nella carta di circolazione del veicolo).**

DICHIARAZIONE DI RESPONSABILITÀ PER IL MONTAGGIO:

Si dichiara che il presente dispositivo di traino tipo..... è stato montato a regola d'arte, rispettando le prescrizioni fornite sia del costruttore del veicolo che del costruttore del dispositivo di traino, sull'autoveicolo modello.....

.....
con targa.....

....., lì
firma)

(timbro e

Si dichiara inoltre di aver informato l'utente del veicolo sull'USO e MANUTENZIONE del dispositivo stesso.

FAC SIMILE

USO E MANUTENZIONE:

3. La sfera del dispositivo di traino deve essere mantenuta pulita e lubrificata. Per la massima sicurezza controllare saltuariamente il diametro della sfera; qualora il diametro della stessa, in diversi punti, sia ridotto a 49 mm il dispositivo di traino non potrà essere più utilizzato sino alla sostituzione della sopraccitata sfera.
4. Dopo 1000 Km di traino tutta la bulloneria del dispositivo di traino deve essere controllata e riportata al valore di coppia di serraggio indicatlo dalla tabella.

ISTRUZIONI DI USO PER IL DISPOSITIVO DI TRAINO AD ESTRAZIONE RAPIDA DELLA SFERA DI TIPO -A-

SMONTAGGIO:

- Disattivare la molla di blocco **A** ;
- Ruotare la leva **B** di circa 90°;
- Tirare la leva **B** verso il basso in modo da estrarre la spina conica;
- Ruotare la sfera **C** di circa 180°;
- Sfilare la sfera **C** dal bloccetto **D**;

RIMONTAGGIO:

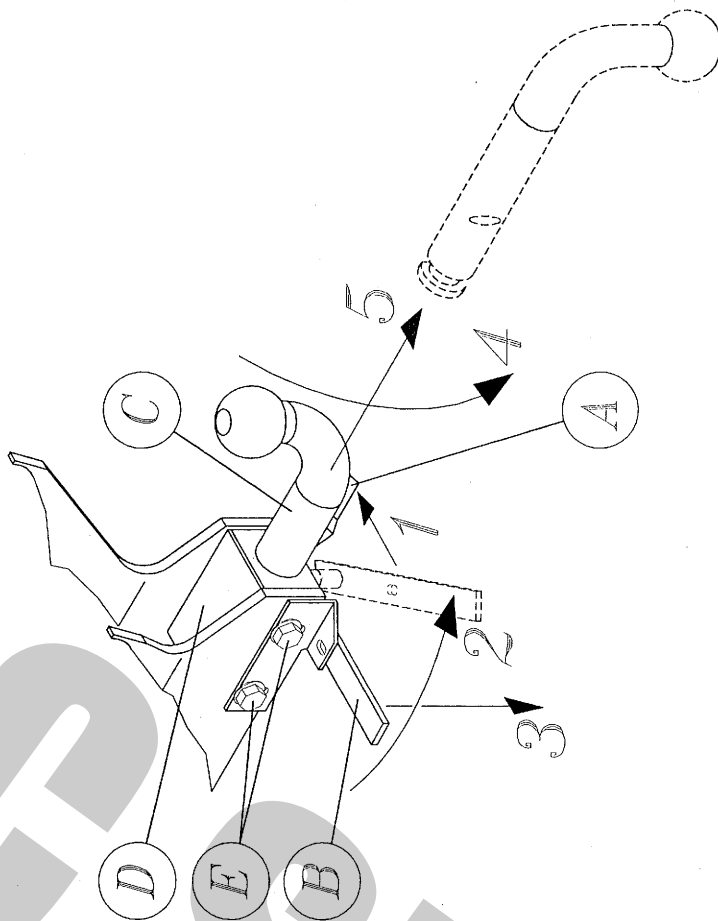
- Per ricollegare il tutto, eseguire le operazioni sopracitate in senso inverso.

IMPORTANTE:

Per recuperare l'eventuale gioco che si può creare tra il bloccetto **D** e la sfera **C**, procedere nel seguente modo:

- Con la sfera **C** inserita e bloccata nel bloccetto **D** allentare le quattro viti di fissaggio **E**;
- Affondare la spina conica con un leggero colpo nel bloccetto **D**;
- Serrare le quattro viti **E**.

MOD. "A"



COPPIA DI SERRAGGIO PER VITI:
 TORQUE SETTINGS FOR NUTS AND BOLTS:
 COUPLE DE SERRAGE POUR VIS:
 SCHRAUBENANZUGSMOMENT:
 MOM. DE PRESION PARA TORNILLOS Y TUERCAS:

M6 =10Nm	M8 =25Nm
M10=55Nm	M12=85Nm
M14=135Nm	M16=200Nm